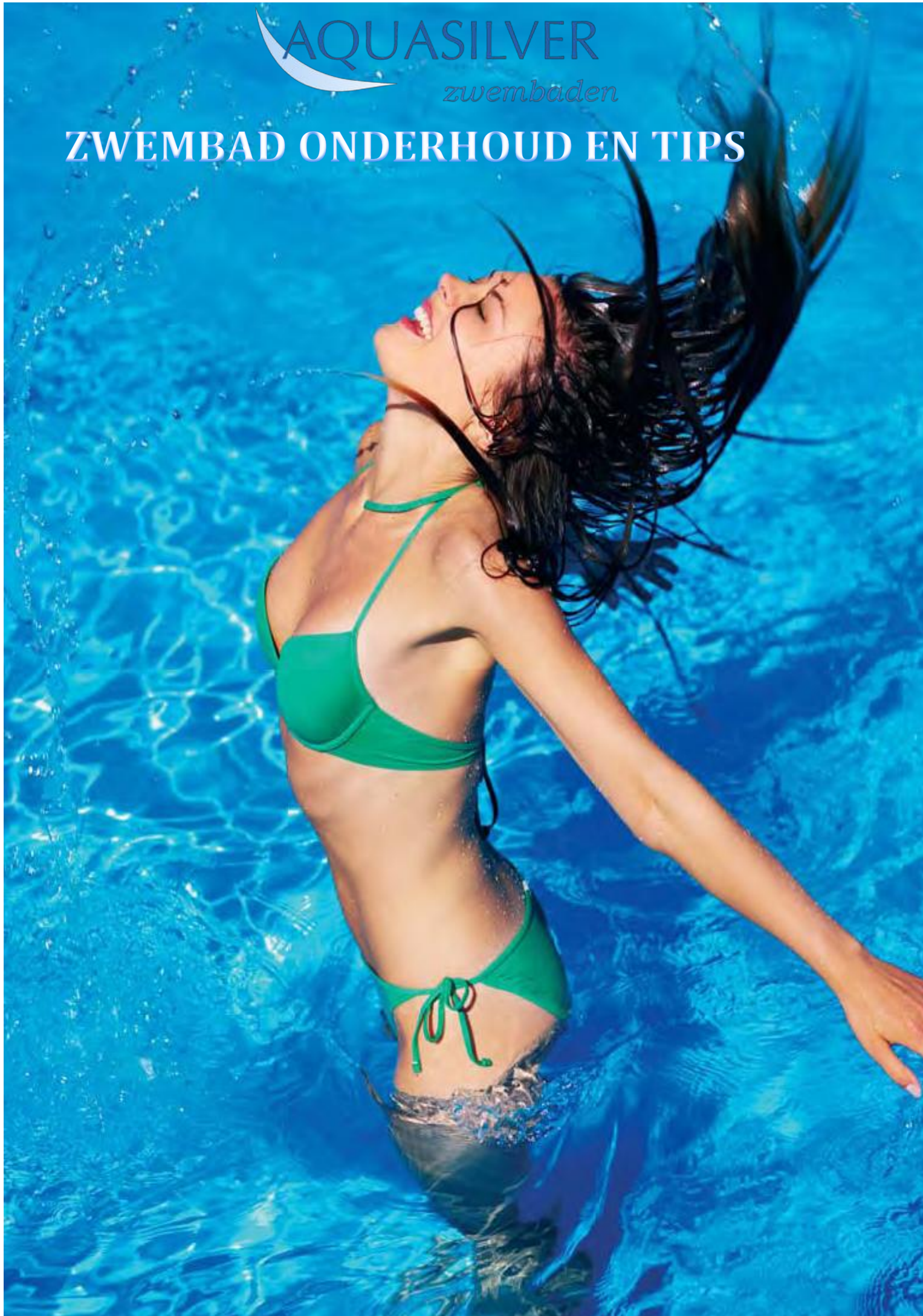


AQUASILVER
zwembaden

ZWEMBAD ONDERHOUD EN TIPS



Gefeliciteerd met uw zwembad.

Lees goed alle instructies alvorens te beginnen met de chemie en installatie.

Zorg dat uw chloorgehalte (vrije Chloor) en PH waarde in balans is.

Goede meters of teststrips aangeraden:

PH tussen de 7 en 7,4 is perfect

CHL tussen de 1 - 2,5 vrije Chloor

WATERTEMP: 25-27 graden



Een zwembad, hieraan kan veel plezier aan beleven, echter houdt het wel in dat het zwembadwater in prima conditie moet zijn en houden.

Op deze pagina treft u niet alleen achtergrondinformatie aan, maar ook tal van tips voor het onderhoud aan uw zwembadwater, inclusief de hulpmiddelen die u daarvoor nodig heeft.

Als u deze tips in de praktijk brengt, verzekert u zich van het zuiverste water.

Een heel seizoen lang, jaar in jaar uit. U zult zien dat het onderhoud van uw zwembadwater eenvoudiger is dan u denkt. Zwemplezier van het zuiverste water begint bij een doordacht watercirculatiesysteem en een goed werkende filterinstallatie. Daarmee legt u de basis voor schoon en helder water. Maar u kunt zelf ook een steentje bijdragen aan de kwaliteit van uw badwater, door regelmatig bladeren uit het water te vissen, 's-avonds uw bassin af te dekken, en de omgeving schoon te houden. Dit reguliere onderhoud verhoogt uw zwemplezier en uw bad ligt er altijd uitnodigend bij voor een frisse duik.

Bij gezond zwembadwater komt echter meer kijken. Desinfecteren bijvoorbeeld, én een doordachte waterbehandeling. Laten we de feiten eens op een rij zetten.

Een verwarmd buitenbad krijgt nogal wat te verwerken. Juist bij zomerse temperaturen voelen bacteriën zich hierin als een vis in het water. Ze vermenigvuldigen zich in een ras tempo. Algen houden eveneens van zonnestralen. Ze zorgen voor een groene aanslag en verkleuren uw zwembadwater. Bovendien verhoogt algenafzetting de kans op uitglijden.

En wat dacht u van haren, huidschilfers en zonnebrandcreme die in uw bad achterblijven, of bladeren, stof en insecten? Gelukkig hoeft u van dit ongemak geen hinder te ondervinden. Met een juiste waterbehandeling worden verontreinigingen afgevoerd en krijgen algen en bacteriën geen kans. Sterker nog: u bent zeker van een constante kwaliteit zwembadwater, en van zwemplezier zonder zorgen.

Ook deze term klinkt u vast en zeker bekend in de oren.

De pH-waarde geeft aan of uw water basisch, neutraal of alkalisch is. Bij een waarde van 7,0 is het water neutraal. Bij meer dan 7,0 pH is het water alkalisch, bij minder dan 7,0 zuur. De waarde mag schommelen tussen 6,8 en 7,8 mits de totale water balans in orde blijft.

De ideale waarde is tussen 7,2 - 7,4. De pH-waarde is van belang voor de desinfectie van uw bad. Hoe lager deze waarde, des te beter de desinfectie maar te lage waarden tast materialen aan. Ook bij kalkafzetting en algen is de pH-waarde van belang. Hoe hoger de PH waarde hoe minder het chloor werkt. Een te lage PH kan de folie of polyester van zwembad beschadigen (bijv. Uitbijten, verbleken) en folie kan gaan uithangen plooiën op de wanden en vloer.

Chloorwaarde

Hoeveel chloor mag uw bad hebben? Laten we eerst ingaan op de volgende drie begrippen: de totale, de vrije en de gebonden chloorwaarde.

De totale chloorwaarde geeft de hoeveelheid chloor van uw water weer, maar zegt niets over de werking ervan.

Normale waarde: 0,5 - 2,5 p.p.m.

De vrije chloorwaarde geeft aan hoeveel actief chloor uw water bevat.

Dit gehalte bepaalt het desinfecterende vermogen van het badwater.

Het ligt tussen de 0,5 - 1,5 p.p.m. (binnenbaden 0,5 p.p.m., buitenbaden 1,5 p.p.m.).

Baden met chloor stabilisator (Cyanuurzuur) hebben een andere vrije chloorwaarde. Cyanuurzuur zit in praktisch alle chloor tabletten en zorgt ervoor dat het chloor niet te snel wordt afgebroken door zonlicht (UV). Teveel Cyanuurzuur heeft echter een averechts effect en zal het vrije chloor tegenwerken zijn desinfecterende werk te doen. Tevens gaat cyanuurzuur niet vanzelf uit het water maar alleen door af en toe een deel van het zwemwater te verversen. Om het cyanuurzuur te meten zijn er speciale meetstrips verkrijgbaar (AquaChek Groen).

De chloorwaarde voor baden met cyanuurzuur ligt tussen de 2,0 -5,0 (binnenbaden tot 2,0 p.p.m., buitenbaden 2,0 tot 5,0 p.p.m.).

Gebonden chloor is niet meer actief. Het heeft haar desinfecterende werking gedaan en werkt zelfs de desinfectie tegen, het ruikt sterk en kan ogen en slijmvliezen irriteren.

Hoe lager de gebonden chloorwaarde, hoe beter.

Hanteer een maximumwaarde van 1,0 p.p.m.

De gebonden chloorwaarde mag overigens nooit hoger liggen dan de vrije chloorwaarde.

Cyanuurzuur (stabilisator)

Cyanuurzuur voorkomt dat uw vrij chloor snel wordt afgebroken door zonlicht (UV) en daardoor niet meer desinfecteert.

Het zit standaard in o.a. chloor-granulaat en chloortabletten maar is voor elektrolyse baden ook los verkrijgbaar en kan dan 1 maal per jaar worden toegevoegd. De normale waarden zijn 20 - 35 p.p.m. Teveel Cyanuurzuur heeft echter een averechts effect en zal het vrije chloor tegenwerken zijn desinfecterende werk te doen. Tevens gaat cyanuurzuur niet vanzelf uit het water maar alleen door af en toe een deel van het zwemwater te verversen. Om het cyanuurzuur te meten zijn er speciale meetstrips verkrijgbaar (AquaChek Groen).

Temperatuur

De temperatuur van uw zwemwater bepaalt voor een belangrijk deel de hoeveelheid desinfectiemiddelen.

Hoe warmer het water, hoe meer algen en bacteriën en hoe meer huidvetten er loslaten.

Cosmetica als bodylotion en gel komen eveneens in het water terecht.

De temperatuur heeft gevolgen voor de ontsmetting, het kalkeevenwicht, de verdamping en het afbreken van het chloor. Voor een privézwembad ligt de ideale temperatuur tussen de 25 en 27°C. Zwembaden mogen niet hoger verwarmd worden dan 30 graden. Dit kan de zwembadfolie en polyester beschadigen.

Dosering

Chloortabel:

PH waarde moet goed zijn voordat u begint met chloorshock/chloordosering

| | | |
|------|-----------|-----------------------|
| 30m3 | 750 gram | 1 tablet 200 gram |
| 40m3 | 1000 gram | 1 a 2 tablet 200 gram |
| 50m3 | 1250 gram | 2 tabletten |
| 55m3 | 1375 gram | 2 tabletten |
| 60m3 | 1500 gram | 2 tabletten |
| 70m3 | 1750 gram | 2 tabletten |

| ZWEMWATER | oorzaak | Oplossing |
|---|---|--|
| <p>Water is groen</p> <p>ZEER GROEN</p> | <p>Algen in water</p> <ul style="list-style-type: none"> - PH uit balans - Vuile filter - Onvoldoende chloor /chemie - Te weinig filter-uren <p>Slecht onderhoud aan zwembad/vakantie</p> | <p>Zorg dat de ph waarde tussen de 7.0 en 7.4 is. Te weinig chloor in zwembad controleer de waarde. Geef het water een chloorshock, (eerst oplossen in water en dan toevoegen) laat de pomp 12 uur draaien en gebruik Action Cube om het water weer helder te krijgen. Zuig de bodem goed en maak de wanden schoon. Filter na reiniging terugspoelen. Zandfilter na 12 uur terugspoelen (Backwash) Zie boven maar reinig de zandfilter om de 4 uur (backwash) Herhaal de chloorshock indien nodig na 2 dagen indien het water nog groen is. Laat de pomp langer lopen.</p> |
| Water is mistig wit | Algen in water zijn dood en vormen mistig water | Gebruik Action cube voor fijne deeltjes uit het water te verwijderen. Deze hechten zich aan elkaar waardoor de deeltjes in de zandfilter achter blijven. Pomp minimaal 12 a 24 uur tussentijds zandfilter terugspoelen (backwashen) |
| Wanden worden wit/kalkaanslag | Controleer PH | Gebruik geen grondwater, zorg dat de PH neutraal 7.0-7.4 voeg zonodig PH minus toe. Of PH Plus, |
| Water irriteert aan ogen | -Te weinig chloor -Vergassing van chloor sterke chloorlucht | Chloordosering controleren en zonodig chloorshock toedienen en filter minimaal 12 uur het zwembad. PH niet in balans. |
| Roze, bruine vlekken op folie, of achter de folie | Grondwater gebruikt of metalen in het leidingwater, of teveel koper | Ferafloc in het water toevoegen zie onderhoud artikelen |
| Plooiën op folie | Folie is uitgezet en is uitgerekt. Oorzaak is teveel chloor gebruikt, of PH te laag onder 7.0, of folie te heet geworden watertemperatuur boven de 30 graden. | Zwembad temperatuur omlaag brengen onder de 30 graden, ideaal is 25 a 28 graden en PH controleren te laag teveel zuur gebruikt of PH- |
| Fijn zand in zwembad | Filterzeef in de zandfilter defect, kapot gevoren | Vervang filterzeefje of buisjes in zandfilter |
| Water blijft groenig ondanks chloor en Ph waarde goed is | Water is oud en verzadigd met stabilisator van chloortabletten | Vervang water 1 x per 3 a 4 jaar, vervang filterzand, gebruik Action |

| | | |
|------------------------------------|---|---|
| | | Cube tabletten. |
| Bij onweer groen water | Door de statische elektriciteit en lage luchtdruk en warmwater ontstaan sneller algen | Zorg dat PH en Chloorwaarde goed zijn en gebruik algenmiddel preventief |
| Manometer blijft stil staan | Is bevroren geweest | Vervang de manometer |

Algen zijn s'nachts inactief en vermenigvuldigen zich overdag door fotosynthese. Gedurende zonnige perioden en warm water vermenigvuldigen algen aanzienlijk sneller. Daarom niet geld besparen op uw electra door alleen s'nachts te filteren maar ook gedurende de dag filteren !!

Gebruik Action Cube voor super helder water te krijgen en te houden



ZEER BELANGRIJK:

LETOP: NOOIT CHLOORTABLETTEN OF GRANULAAT IN HET ZWEMBAD GOOIEN EERST GRANULAAT OPLOSSEN IN WATER EN TABLETTEN IN SKIMMER OF DOSEERDER

Teveel chloor of vrije chloor kan de folie of polyester aantasten en beschadigen. De folie kan rimpels gaan vertonen doordat de weekmaker in de folie opgelost is voor de grote hoeveelheid chloor. Zorg dat het chloor- gehalte binnnen de genoemde waarden blijft. Indien deze te hoog is geen afdekking plaatsen zodat de chloor kan vervluchten. Controleer regelmatig het water en bij automatische dosering de elektroden zodat de waarden overeenkomen met een handmeting. Electroden moeten 1 x per 2 a 3 jaar vervangen worden. Electroden mogen niet droog kome te staan, hierdoor gaan ze defect. Bij afwijkende meting de elektroden opnieuw ijken.

Electroden moet na de winter geijkt worden zie instructies van desbetreffende apparaat.

Ook bij zoutelectrolyse ontstaat vrije chloor en overdosering kan schade toebrengen aan het zwembad polyester of folie. Overdosering van PH min kan eveneens schade veroorzaken aan de folie of polyester en hierdoor verbleken of rimpels vormen in de folie.

Zoutelectrolyse of Ozon geeft een kraak helder water en nooit meer algenvorming. Lees goed de instructies en meet regelmatig de vrije chloorwaarde. Om overdosering te verkomen of combineer met de Regulmatic van Monarch.



Onderhoud zandfiltersysteem en hoelang filteren:

Het zand van 0,4-0,8 mm dient 1 x per 3 a 4 jaar vervangen te worden.
In de zomer met warme dagen dient u de pomp 2 tot 3 keer zwembad inhoud (m³) rond te pompen.

Voorbeeld:

Uw zwembad heeft 40 m³, uw pomp is 10m³, na 4 uur is het complete zwembad water rond gepompt tot 22 graden watertemperatuur. Op warmere dagen, vanaf 23 graden watertemperatuur wordt de pomp minimaal 8 uur ingeschakeld verdeeld over 24 uur.

Wij adviseren 4 uur s nachts (nachtstroom) en de rest te verdelen overdag voor het skimmen van het wateroppervlakte van bladeren en insecten.

Controleer 1 x per week het zeefje op vuil in de pomp en maak deze schoon door de zeefje eruit te halen.

ZET DE POMP NIET IN BEDRIJF ZONDER ZEEFJE HIERDOOR KAN DE POMP VERSTOPPEN

Controleer 1 a 2 keer per week of het zeefje van de skimmer schoon is.

Spoel zonodig de zandfilter terug, indien de druk oploopt in de filter minimaal 1 minuut..

Zwembad zuigen:

Houdt uw bodem zoveel mogelijk schoon, gebruik hiervoor een zuiger met telescoopbuis, robotzuiger of halfautomatisch zuiger.

De bodemborstel gebruikt u om de wanden en bodem schoon te vegen.

Indien het zwembadfolie aan de rand (liner) vervuult is kunt u hiervoor reiniger krijgen of handborstel verwijderen.

Aansluiten ZUIGER en zwembad zuigen met zuigslang

1 Plaats de zuiger met telescoopstok in het zwembad met daaraan de zuigslang.

2 Houdt de zuigslang mond die in de skimmer gaat even op de inspuiter zodat al het lucht uit de slang is.

3 Plaats de zuigslang dan op de zuigmond van de skimmer (plaat met ronde gat erin)

4 LETOP het mandje dient vooraf wel verwijderd te zijn in de skimmer.

5 Zuig het zwembad en controleer of de insputters goed water uitspuit, als dit deze minder wordt dan is de filter (zwaar) vervuult.

6 Reinig dan de filter door minimaal 1 minuut of langer terug te spoelen tot het water weer helder wordt.

7 Nu kan u weer optimaal zuigen.

8 Indien de zuiger niet goed zuigt moet de zandfilter teruggespoeld worden.

AANSLUITEN LEIDINGEN AAN ZANDFILTER/POMP

De skimmer wordt aangesloten d.m.v. buis of flexibele slang aan de pomp van de zandfilter, gebruik hiervoor de bijgeleverde aansluiting 50mm koppelstuk die met teflon tape in de pomp gemonteerd wordt. (aansluiting zit in pomp zeefje)

De zandfilter heeft bovenop de zandketel een 6 weg kraan. Aan deze kraan bevinden zich 2 uitgangen waarin de bijgeleverde koppelstuk van 50 mm met draadverbinding in gedraaid wordt. Gebruik hierbij teflon tape om lekkage tegen te gaan.

Bij 1 uitgang bevindt zich een doorkijk glaasje. Deze uitgang dient voor afvoer van het vuile water bij Backwash (ruckspulen). De leiding/flexibele slang wordt hierop aangesloten en gaat naar het riool (afvoer).

De andere uitgang wordt eveneens aangesloten met vaste pvc buis of flexibele slang en gaat naar de inla(ten) van het zwembad.

VULLEN VAN DE KETEL MET ZAND

Draai de bouten van de 6 weg kraan los en verwijder deze. Plaats de vulmondstuk (zwarte ring) op de ketel.

Vul de zandketel met zand quartzsand.

Plaats de 6 weg kraan terug op de zandketel en draai deze goed vast.

De zandfilter is nu klaar voor gebruik. Gebruik uitsluitend 230va, geaarde stopcontact.

De aanwezige manometer geeft aan wanneer de zandfilter teruggespoeld moet worden.

Groen = prima, zandketel is schoon

Geel = druk in ketel is hoog en er is veel vuil aanwezig in de zandketel **ruckspulen**

Rood = stop direct met filteren en ga teruggespoelen

INSTELLING VAN 6 WEG VENTIEL/KRAAN

De 6 weg ventiel Kraan bovenop de zandketel heeft 6 functies.

De normale stand voor het zwembad te zuiveren is **FILTEREN**, op deze stand gaat het water onder druk door de ketel en wordt gezuiverd waarna het terug gaat naar het zwembad.



INSTELLING VAN 6 WEG VENTIEL/KRAAN

De 6 weg ventiel Kraan bovenop de zandketel heeft 6 functies.

De normale stand voor het zwembad te zuiveren is **FILTEREN**, op deze stand gaat het water onder druk door de ketel en wordt gezuiverd waarna het terug gaat naar het zwembad.

ENTLEEREN: Is bedoelt om het zwembad leeg te pompen d.m.v. de bodemputje, of d.m.v. de slang van de stofzuiger in de skimmer te plaatsen en dan leeg te maken.

GESCHLOSSEN: deze stand sluit alle ventielen. Niet gebruiken bij in bedrijfstelling.

UBERWINTERUNG

Alle slangen en buizen dienen gelegegd te zijn van in verband met vorst. Plaats de zandfilter in een vorstvrije ruimte. Ketel d.m.v. van onderaan ventiel leeg laten lopen van het water.

RUCKSPULEN:

Terug (weg)spoelen van de zandfilter houdt in dat het water in tegenover gestelde richting verloopt, hiermee wordt het vuil verwijderd in de ketel en gaat via de leiding naar de afvoer. Bij de manometer kunt u zien na het terugspoelen dat de wijzer weer in het wit/groene gedeelte komt. Terugspoelen 1 x per week of minder (afhankelijk van vuil in zwembad) 1 a 3 minuten terug spoelen. Let op: Het water niveau daalt hierdoor snel in uw zwembad. Na het terugspoelen doet u 1 a 2 minuten **NACHSPULEN** naspoelen om de leidingen waarin nog filterzand kan zitten teruggaat in de zandfilter en daardoor niet in het zwembad terecht kan komen.

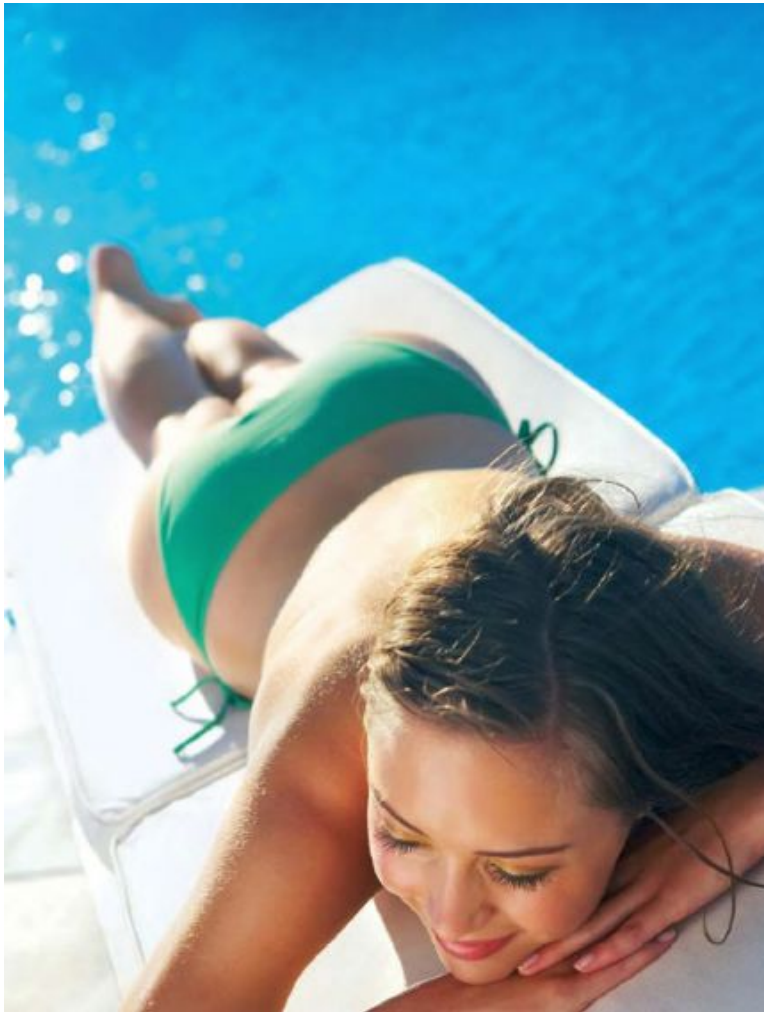
Zirkulieren:

Circuleren het water stroomt nu niet door de zandketel maar gaat direct naar het zwembad terug.

Eerste keer inschakelen van de pomp:

Zet de pomp op filteren.

Bij de eerste start van de pomp, duurt het even dat het gehele systeem en leidingen gevuld zijn met water. Daarvoor is het nodig dat de pomp enkele malen gevuld moet worden met water. Schakel de pomp uit en vul de pomp met water (draai de deksel van de pomp) vul dit met water en draai de deksel terug op de pomp. Schakel de pomp aan. herhaald dit proces tot de pomp vanzelf het water aanzuigt.



Het zand van 0,4-0,8 mm dient 1 x per 3 a 4 jaar vervangen te worden.
In de zomer met warme dagen dient u de pomp 1.5 a 2 x het zwembad rond te pompen.

Voorbeeld:

Uw zwembad heeft 40 m³ , uw pomp is 10m³, na 4 uur is het kompletten zwembad water rond gepompt. Dus op warme dagen wordt de pomp 8 uur ingeschakeld verdeeld over 24 uur.

Wij adviseren 4 uur s nachts (nachtstroom) en de rest te verdelen overdag voor het skimmen van het wateroppervlakte van bladeren en insecten.

Controleer 1 x per week de filter op vuil in de pomp en maak deze schoon.

Voor de winter instructies zie onze download op www.aquasilver.nl

©copyright Aquasilver

